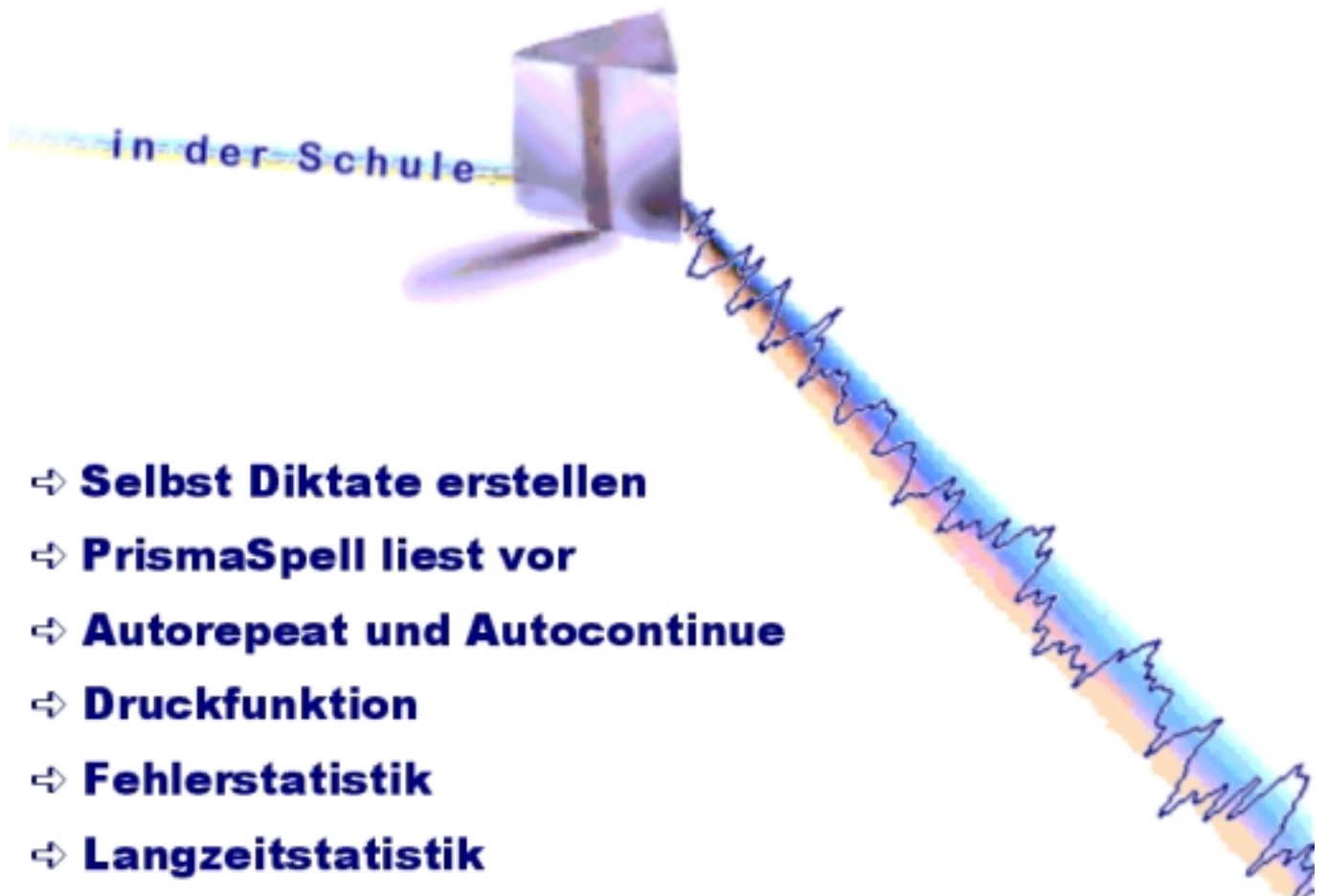


PrismaSpell 2.0

RECHTSCHREIBEN

Klasse 1 - 13



- ⇒ **Selbst Diktate erstellen**
- ⇒ **PrismaSpell liest vor**
- ⇒ **Autorepeat und Autocontinue**
- ⇒ **Druckfunktion**
- ⇒ **Fehlerstatistik**
- ⇒ **Langzeitstatistik**

Mit synthetischer Sprachausgabe



Wolfgang Saiger
Am Eichenhain 1
82449 Uffing

E-Mail: info@You2.de

Homepage: <http://www.You2.de>



LOGOX ® ist ein
eingetragenes Warenzeichen
der G DATA Software AG

Inhalt

PRISMASPELL 2.0	4
WIE SEHEN DIKTATE FÜR PRISMASPELL AUS?	4
WIE VIELE SCHÜLER KÖNNEN MIT PRISMASPELL ARBEITEN?	5
KANN PRISMASPELL AUCH FÜR ENGLISCHE DIKTATE VERWENDET WERDEN	5
WELCHE FÄHIGKEITEN BENÖTIGT DAS KIND?	5
WIE LERNT DAS KIND AM SCHNELLSTEN?	5
PROGRAMMÜBERSICHT	6
WERKZEUGLEISTEN	6
NAVIGATIONSLEISTE	7
STEUERUNG DER SPRACHAUSGABE	8
EIN DIKTAT SCHREIBEN	9
VORLAGE ÖFFNEN	9
DIKTATVORLAGE WÄHLEN	9
KORRIGIEREN	10
NACHBESSERN	10
RECHTSCHREIBREGELN	10
STATISTIK	11
LANGZEITSTATISTIK	12
DRUCKEN	15
EINE DIKTATVORLAGE ERSTELLEN	16
VORLAGEN-DATENBANK BEARBEITEN	19
THEMEN	19
DIKTATE	20
NEUER EINTRAG	20
EINTRAG LÖSCHEN	20
BENUTZERVERWALTUNG	21
OPTIONEN	22

PrismaSpell 2.0

Sie haben mit PrismaSpell ein sehr innovatives Lernprogramm erworben. Es arbeitet mit synthetischer Sprachausgabe und erhält dadurch eine für ein Programm dieser Art unerreichte Flexibilität, die Sie sicherlich schätzen werden.

Mit PrismaSpell sind Sie jetzt in der Lage, beliebige Diktate selbst zu erstellen. Kopieren Sie Texte aus dem Internet, scannen Sie gewünschte Texte einfach ein oder schreiben Sie selbst welche. Mit PrismaSpell können Sie Diktate für Kinder jedes Alters erstellen. Es ist einfach zu bedienen und gibt Ihnen auf vielfältige Weise die Möglichkeit den Lernerfolg zu verfolgen und zu kontrollieren.

Wie sehen Diktate für PrismaSpell aus?

Als Diktatvorlage wird ein einfacher unformatierter Text verwendet. Dieser kann z.B. mit Notepad (Bestandteil von Windows) erstellt werden. Diese Art von Text wird oft auch als ASCII-Text bezeichnet. Dieser Text ist immer unformatiert, d.h. man kann nicht fett, kursiv usw. schreiben. Es ist sozusagen Text in seiner Reinform. Zeilenumbrüche und Absätze können verwendet werden, werden vom Programm aber ignoriert.

Sie können ASCII Text auch mit MS-Word, StarOffice oder anderen Textverarbeitungsprogrammen erstellen. Speichern Sie den Text einfach mit `SPEICHERN ALS...` ab. Als Format wählen Sie `NUR TEXT` oder `MS-DOS TEXT`. Es ist üblich bei Dateien dieser Art als Dateierweiterung `TXT` zu verwenden, z.B. Diktat.txt . Sie sollten sich auch daran halten. Mit dem Programm werden einige Beispiele mitgeliefert. Sehen Sie sich diese einfach einmal an.

Gehen Sie bei der Erstellung von Diktaten sehr sorgfältig vor. Sie geben mit den Diktatvorlagen vor , welche Rechtschreibung richtig ist. Unterlaufen Ihnen Fehler, so wird das Kind diese Fehler als richtig lernen! Werden Sie erfinderisch, wenn es um die Beschaffung von Texten geht. Das Internet ist eine schier unerschöpfliche Quelle.

Wie viele Schüler können mit PrismaSpell arbeiten?

Sie können bis zu 9 Benutzer im Programm verwalten. Für jeden Benutzer (Schüler) werden die Einstellungen die unter Optionen gemacht werden getrennt abgespeichert. Dadurch könne Sie das Programm an mehrere Benutzer individuell anpassen. Für jeden wird eine eigene Langzeit-Statistik geführt, in der Sie den Lernerfolg verfolgen können.

Kann PrismaSpell auch für Englische Diktate verwendet werden

Diese Version ist momentan nur für Deutsch ausgelegt. Versionen für andere Sprachen werden jedoch noch folgen.

Welche Fähigkeiten benötigt das Kind?

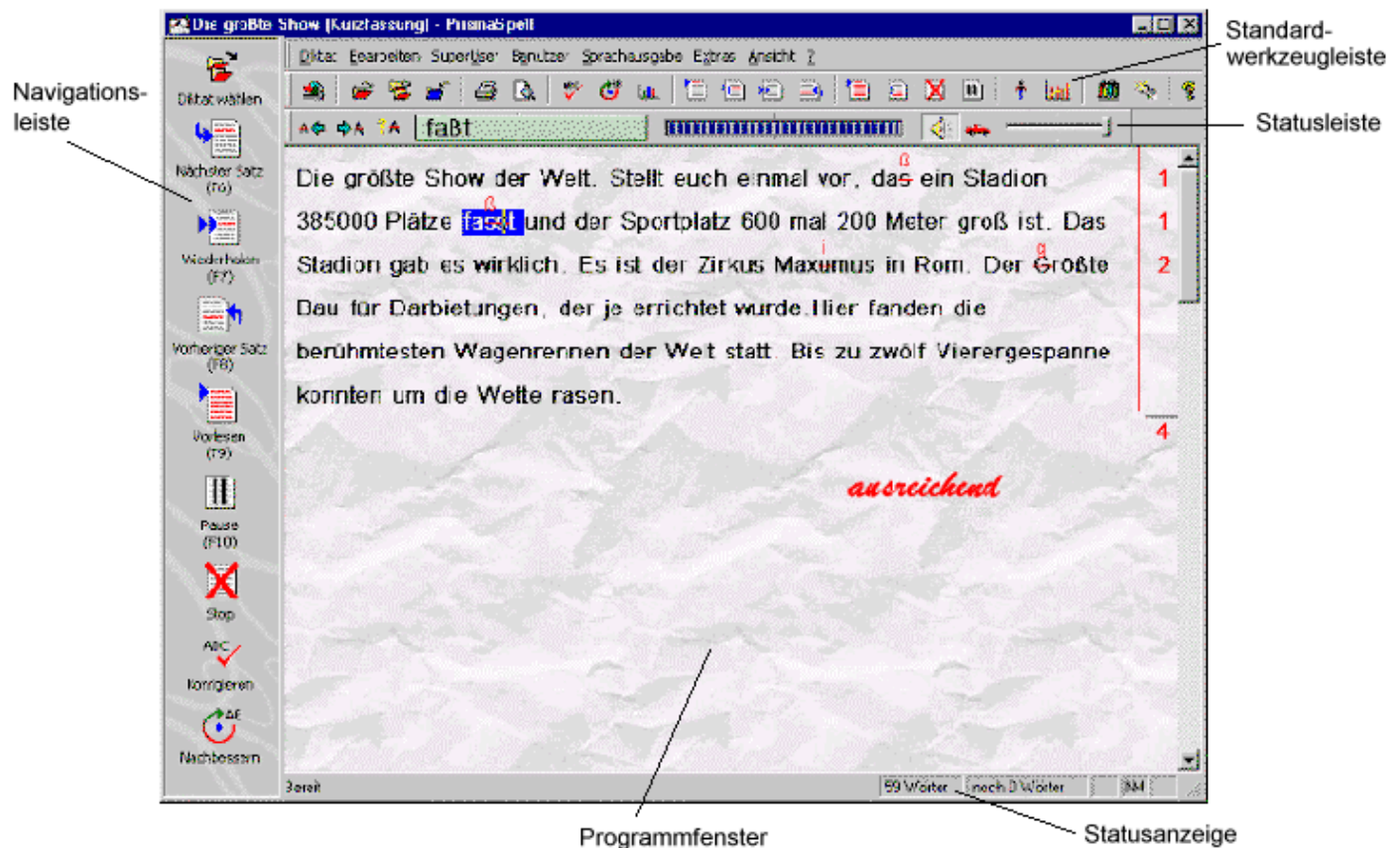
Eines ist ganz sicher, schreiben nach dem Zehnfingersystem macht es für das Kind wesentlich einfacher. Es gibt sehr gute Programme um das Zehnfingersystem zu lernen. Scheuen Sie nicht die Mühe, das Kind kann diese Fähigkeit am PC immer brauchen und es wird viel länger Spaß mit PrismaSpell haben.

Wie lernt das Kind am schnellsten?

Vor allem sollte die Möglichkeit genutzt werden, das der Schüler den Text vor dem Diktat noch einmal durchlesen kann. Im Dialog `Diktat beginnen` aktiviert man dies durch Drücken des Knopfes `Lesen`. Dort werden speziell für schwache Schüler viele verschiedene Hilfsmittel angeboten.

Programmübersicht

Im Programmfenster wird das Diktat geschrieben. Wenn keine Vorlage geöffnet ist kann eine kleine Hilfe für die elementare Bedienung des Programmes oder ein eigenes Bild als Hintergrund angezeigt werden. Dies ist unter Optionen einstellbar.



Werkzeugeleisten

Das Programm hat drei Symbolleisten (Werkzeugeleisten), die im Menü Ansicht ein-/ausgeblendet werden können. Einige davon können auch mit der Maus an andere Positionen verschoben werden.

Standardleiste

Hier sind fast alle Menüpunkte vereint. Unter anderem das Öffnen von Diktatvorlagen und die Sprachsteuerung.

Statusleiste

Hier werden wichtige Sprachparameter und der Fortschritt des Diktates angezeigt.



Damit kann die zum gerade markierten Fehlerwort gültige Rechtschreibregel angesehen werden.

Navigationsleiste

In der Navigationsleiste sind die wichtigsten Befehle zusammengefasst. Dabei sind die Knöpfe so angeordnet, dass sie von oben beginnend den normalen Bedienungsablauf abbilden. Ein Benutzer der nur Diktate schreibt, kann das Programm alleine über diese Navigationsleiste bedienen.



Diktat wählen

Diktat aus der Vorlagen-Datenbank wählen und öffnen



Vorheriger Satz
(F6)

Vorherigen Satz wiederholen



Wiederholen
(F7)

Aktuellen Satz wiederholen



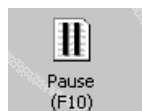
Nächster Satz
(F8)

Nächsten Satz diktieren



Vorlesen
(F9)

Ganzes Diktat vorlesen



Pause
(F10)

Pause beim Vorlesen



Stop

Sprachausgabe stoppen



Korrigieren

Diktat korrigieren











Nachbessern

Diktat nachbessern

Steuerung der Sprachausgabe

Die Sprachausgabe kann über das Menü `SPRACHAUSGABE` gesteuert werden. Praktischer sind aber die Knöpfe in der Werkzeuggeste, bzw. die Funktionstasten.

- 
F5 Startet die Sprachausgabe am Anfang des Diktates. Es wird immer ein Satzteil diktiert. Wenn der Schüler diesen geschrieben hat wird automatisch der nächste Satzteil diktiert. Die Aufteilung in einzelne Satzteile kann unter `OPTIONEN` eingestellt werden.
- 
F6 Vorherigen Satz nochmals wiederholen
- 
F7 Satz wiederholen
- 
F8 Nächsten Satz diktieren
- 
F9 Das ganze Diktat nochmals vom Anfang an vorlesen. Mit der `PAUSE-TASTE` kann dies unterbrochen werden, mit *Sprachausgabe stoppen* wird das Vorlesen beendet.
- 
F9 Das ganze Diktat ab dem Cursor vorlesen. Mit der `PAUSE-TASTE` kann dies unterbrochen werden, mit `SPRACHAUSGABE STOPPEN` wird das Vorlesen beendet.
- 
F9 Sprachausgabe stoppen. Mit dieser Taste kann die Sprachausgabe jederzeit gestoppt werden.
- 
F10 Pause. Durch Drücken dieser Taste wird die Sprachausgabe angehalten. Bei nochmaligem Drücken wird an der selben Stelle weitergemacht.



Lautstärke

Wenn dieser Knopf gedrückt ist, kann mit dem Regler rechts daneben die Lautstärke der Sprachausgabe eingestellt werden.



Sprechgeschwindigkeit

Wenn dieser Knopf gedrückt ist, kann mit dem Regler rechts daneben die Sprechgeschwindigkeit der Sprachausgabe eingestellt werden.

Unter `OPTIONEN` sind noch mehr Einstellmöglichkeiten für die Sprachausgabe verfügbar.

Ein Diktat schreiben



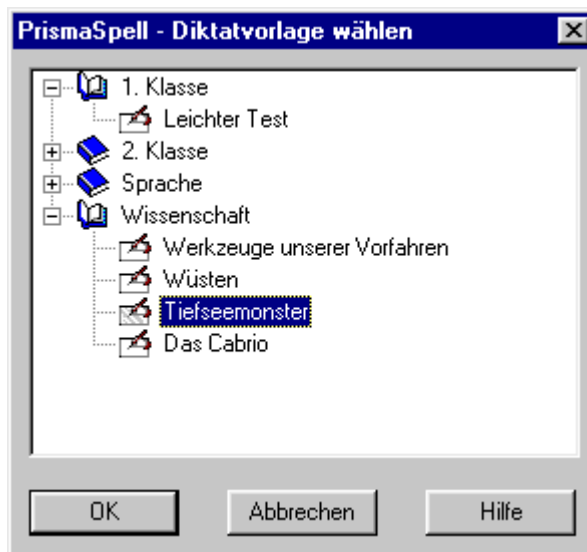
Vorlage öffnen

In diesem Standard-Dialog können Sie auch Diktatvorlagen öffnen, die noch nicht in der Vorlagen-Datenbank erfasst sind. Effektiver ist es allerdings, wenn alle Vorlagen in der Datenbank erfasst sind.



Diktatvorlage wählen

Wählen sie eine Vorlage zum Diktat aus. Durch Klicken auf das + werden die Bücher der einzelnen Themen geöffnet und Sie können die darin enthaltenen Vorlagen sehen. Ist eine Vorlage selektiert, kann sie mit OK zum Diktat geöffnet werden. Der OK-Knopf ist immer dann nicht aktiviert, wenn keine Vorlage selektiert ist. Die Vorlage kann auch mit einem Doppelklick zum Diktat geöffnet werden.



Im Dialog `VORLAGEN-DATENBANK BEARBEITEN` kann diese Datenbank erweitert oder geändert werden.

Das Programm wird mit einigen Diktatvorlagen ausgeliefert. Die Vorlage *Das Testament* ist die gekürzte Version eines Diktates von O.Kosog. Kosog zeigte damit bereits 1912, daß selbst Lehrer nicht alle Regeln der Groß-Kleinschreibung beherrschen.

Diktat beginnen

Die Diktatvorlage ist geladen, jetzt kann mit dem Diktat begonnen werden. Es wird dringend empfohlen die Möglichkeit zu nutzen das Diktat jetzt noch einmal durchzulesen. Durch Drücken des Knopfes **Lesen** gelangt man in den entsprechenden Dialog. Dort werden speziell für schwache Schüler viele verschiedene Hilfsmittel angeboten.

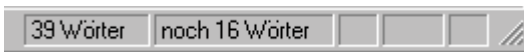
Unter **OPTIONEN** kann dieser Dialog deaktiviert werden.

Fortschrittsanzeige

Zeigt in der Symbolleiste an, wie viel vom Diktat schon geschrieben wurde.



In der Statuszeile ist ganz genau ersichtlich, wie viele Wörter das Diktat insgesamt hat und wie viele Wörter noch zu schreiben sind.



Korrigieren

Wenn dieser Knopf gedrückt wird, versucht das Programm das Diktat zu korrigieren. Alle gefundenen Fehler werden direkt ausgebessert. Am Diktat können danach keine Änderungen mehr vorgenommen werden. Es besteht aber die Möglichkeit noch nachzubessern.



Nachbessern

Wenn Sie ein bereits korrigiertes Diktat noch einmal nachbessern wollen, drücken Sie diesen Knopf. Die Korrekturzeichen verschwinden und es können wieder Änderungen am Diktat vorgenommen werden. Das nachgebesserte Diktat wird nicht in die Fehlerstatistiken aufgenommen.



Rechtschreibregeln

Durch Drücken der Taste wird die passende Rechtschreibregel für das markierte Fehlerwort im Browser angezeigt. Die Regel kann auch durch einen Doppelklick auf das fehlerhafte Wort im Programmfenster aufgerufen werden. Bitte beachten Sie, dass es nicht für jeden Fehler eine passende Regel gibt.

Wird gerade kein korrigiertes Diktat angezeigt, können die Rechtschreibregeln auch über das Menü **?** aufgerufen werden. In diesem Menü sind auch die Regeln der Rechtschreibreform abrufbar.

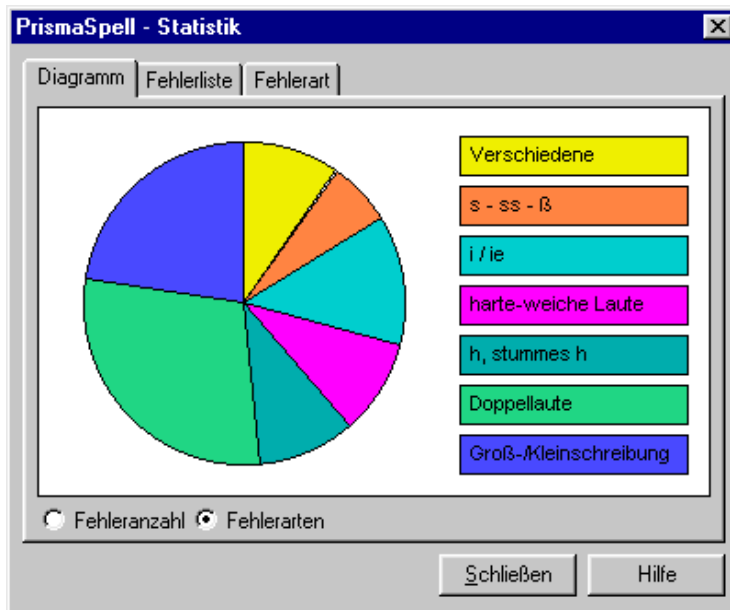


Statistik

Statistische Auswertung des gerade korrigierten Diktates.

Diagramm Fehlerart / Fehleranzahl

Hier sieht man die Auswertung der Fehler nach verschiedenen Fehlerarten.



Fehlerliste

Hier ist eine Fehlerliste mit allen falsch geschriebenen Wörtern zusammengestellt.

The screenshot shows the 'Fehlerliste' tab in the PrismaSpell - Statistik window. It displays a table with three columns: 'Wort', 'Richtig', and 'Fehlerart'. The table lists various words and their corresponding error types.

Wort	Richtig	Fehlerart
aA ich	Ich	Großschreibung
bb küse	küsse	Doppel-Konsonant s-ss-ß
bb imer	immer	Doppel-Konsonant
hh ser	sehr	h
ie vil	viel	ie
aA kuß	Kuss	Großschreibung s-ss-ß
aA verwanten	Verwandten	Großschreibung
bb komen	kommen	Doppel-Konsonant
X Besuc	Besuch	
bb Baqer	Baqer	Doppel-Konsonant

There is a checkbox labeled 'nur falsche Wörter' which is checked.



Langzeitstatistik

Gesamtübersicht

Hier kann die Langzeitstatistik für den Benutzer betrachtet werden. Es sind immer die letzten 99 Diktate des jeweiligen Benutzers verfügbar.

Datum	Diktat	Wörter	Fehler
17.02.00 22:15	Wüsten	123	32
17.02.00 22:12	Wüsten	123	22
17.02.00 22:11	Der Planet	123	3
17.02.00 22:10	Der Planet	123	11
17.02.00 22:09	In Indien	123	3
17.02.00 22:07	In Indien	123	8
17.02.00 22:06	In Indien	123	11
17.02.00 22:02	In Indien	123	12
17.02.00 22:01	Der Wolf	23	1
06.02.00 15:12	Das Abenteuer	144	2
06.02.00 11:10	Das Abenteuer	144	6
06.02.00 11:09	Das Abenteuer	144	9

Groß-/Kleinschreibung: 1, harte-weiße Laute: 1, i / ie: 1

Schließen Hilfe

Auflistung aller Diktate des Benutzers, für die Statistikdaten verfügbar sind. Die Diktate werden in chronologischer Reihenfolge dargestellt.

Durch einen Doppelklick auf einen Eintrag wird das Diktat im Programmfenster geöffnet. Nach Schließen dieses Dialogs sind alle üblichen Funktionen im Programmfenster verfügbar (z.B. Statistik für dieses Diktat, Diktat drucken usw.).

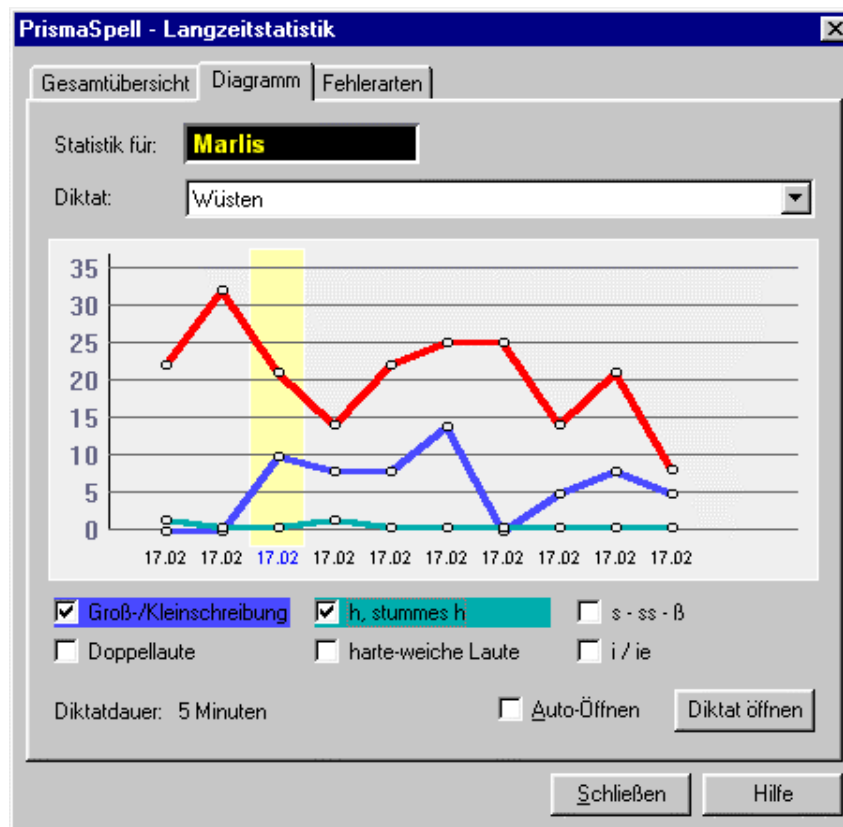
Smiley-Wertung:

Für jede einzelne Note gibt es einen anderen Smiley:

-  keine Daten verfügbar
-  1 - sehr gut
-  2 - gut
-  3 - befriedigend
-  4 - ausreichend
-  5 - mangelhaft
-  6 - ungenügend

Diagramm

Hier wird das Fehlerdiagramm für das gewählte Diktat dargestellt.



Die Diktate werden nach ihrer Beschreibung sortiert dargestellt. Sie sehen immer alle Exemplare eines Diktates in chronologischer Reihenfolge. Dadurch ist der Lernerfolg sehr schön sichtbar und damit auch verfolgbare. Auf Wunsch können noch die Fehlerkurven einzelner Fehlerarten eingeblendet werden.

Auto-Öffnen

Wenn **AUTO-ÖFFNEN** gewählt ist, wird automatisch das markierte Diktat (gelber Hintergrund) im Programmfenster geöffnet. Ist **AUTO-ÖFFNEN** nicht aktiviert, kann das Diktat auch mit dem Knopf **DIKTAT ÖFFNEN** im Programmfenster angezeigt werden.

Nach dem Schließen dieses Dialogs sind dann alle üblichen Funktionen im Programmfenster verfügbar (z.B.: Statistik für dieses Diktat, Diktat drucken usw.).

Aktivieren von Fehlerkurven

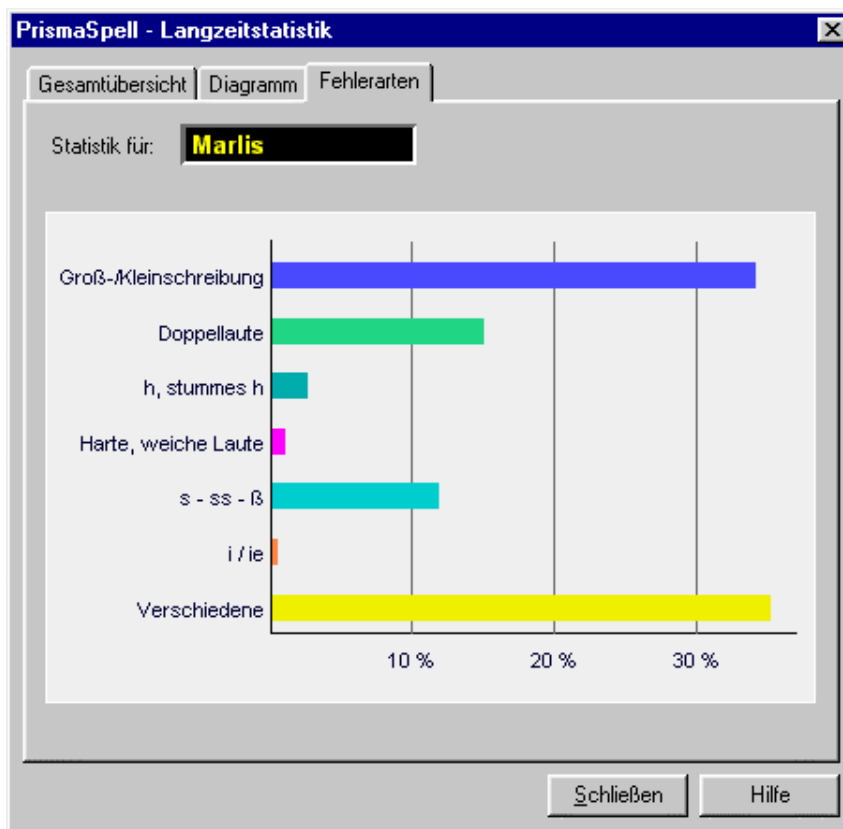
Es ist möglich die Kurven für einzelne Fehlerarten ein-/auszublenden. Die Gesamtfehleranzahl wird immer dargestellt.

Diktatdauer

Zeigt an, wie lange für das markierte Diktat gebraucht wurde.

Fehlerarten

Hier werden die Fehler nach verschiedenen Fehlerarten aufgeschlüsselt dargestellt. Als Quelle werden alle in der Statistik erfassten Diktate verwendet. Besondere Schwächen eines Schülers können hier schnell ausfindig gemacht werden.



Drucken



Druckt das Diktat auf dem eingestellten Drucker aus. In der Kopf-/Fußzeile werden Diktatname, Benutzer, Datum und Seite ausgedruckt. Wenn das Diktat bereits korrigiert ist, werden auch alle Korrekturen gedruckt. In der Seitenansicht kann der Ausdruck vorab am Monitor betrachtet werden.



Seitenansicht

Hier sehen Sie wie das Diktat auf den von Ihnen gerade eingestellten Drucker ausgedruckt wird.

Diktat: Kamel PrismaSpell 1.0

Ein Beduine reitet auf seinem ^KKamel durch die Wüste. Er und sein Kamel
 schwitzen, das ^ses nicht mehr zu beschreiben ist. Plötzlich überholt ein
 Radfahrer. Nanu, was war das denn jetzt, denkt der Beduine. An der
 nächsten Oase treffen sie sich wieder. Der Beduine fragt: " Sag mal, warst
^Ddu Du das vorhin? Und so schnell? Du musst dich doch totschwitzen" .
 Ach nein, meint der Radfahrer, der Fahrtwind kühlt! So, denkt der Beduine,
 das können wir auch. Er schwingt sich auf das Kamel und reitet los. Er
 treibt und treibt das ^VVieh, schliesslich macht es 70 km/h, und der Beduine
 freut sich. Plötzlich kippt das Kamel um. Tot, es ist erfroren.

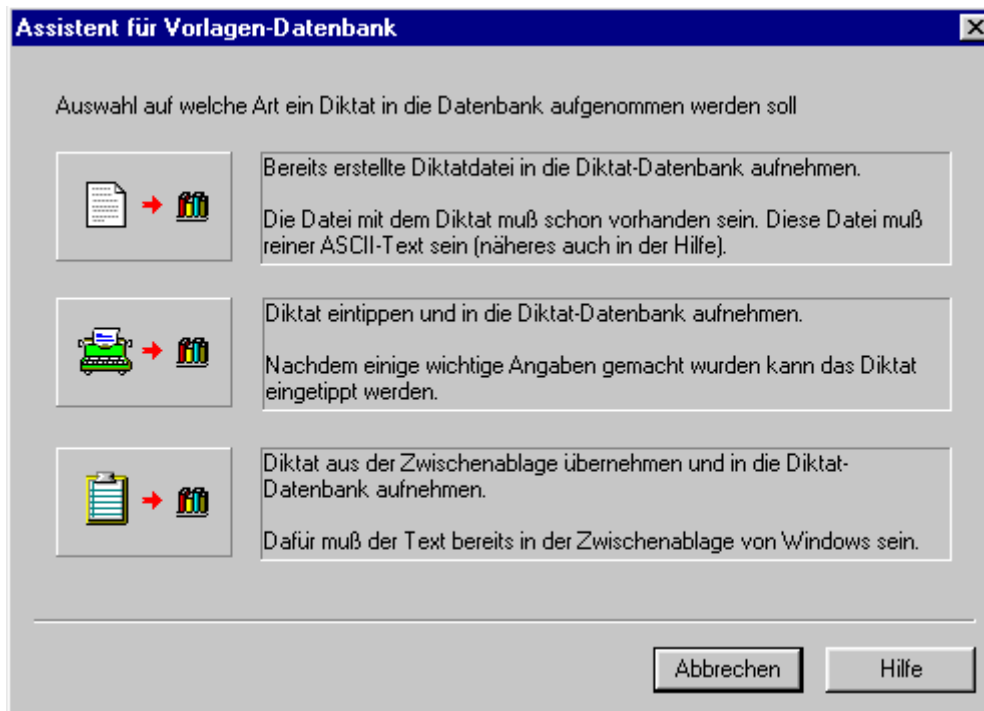
1
1
1
1
4

2



Eine Diktatvorlage erstellen

Am einfachsten geht es mit dem Assistenten für die Vorlagen-Datenbank. Er kann im Menü DIKTAT/VORLAGEN-DATENBANK ASSISTENT oder in der Werkzeugleiste aktiviert werden. Mit Hilfe dieses Assistenten können Diktatvorlagen ganz einfach erstellt und in die Datenbank aufgenommen werden. Die Erstellung der Diktate ist auf verschiedene Arten möglich.



Sie müssen sich entscheiden, von welcher Quelle der Text für die Diktatvorlage kommen soll. Folgende Möglichkeiten stehen zur Auswahl:

- ◆ Es existiert bereits eine Datei in einem für PrismaSpell geeigneten Format. Um zu vermeiden, daß die Diktatvorlagen ohne System auf dem PC verteilt gespeichert sind ist es ratsam alle Dateien im Ordner *Pattern* des Programmes zu speichern. Dieser Ordner ist z.B. unter *C:\Programme\PrismaSpell\Pattern* zu finden (abhängig davon, wo das Programm installiert wurde).
- ◆ Sie schreiben die Diktatvorlage jetzt noch selbst
- ◆ Sie verwenden den Text in der Zwischenablage von Windows als Ausgangstext und nehmen daran noch einige Änderungen bzw. Ergänzungen vor.

Nachdem Sie sich entschieden haben welche der bestehenden Möglichkeiten in Frage kommen (entsprechenden Knopf drücken) werden noch einige Angaben benötigt um die Diktatvorlage korrekt in der Datenbank abzulegen.

Dazu gehört vor allem das Thema, dem diese neue Diktatvorlage zugeordnet werden soll. Es dient zur besseren Strukturierung der Diktatvorlagen. Ein Thema entspricht z.B. einem Kapitel eines Buches.

Beispiele dafür sind:

- 1.Klasse, 2.Klasse, 3.Klasse
- Großschreibung, Doppellaute
- leichte Diktate, schwere Diktate

Es kann eines der bereits vorhandenen Themen gewählt werden. Mit dem Knopf NEUES THEMA . . . kann auch ein neues Thema angelegt werden.



Die ebenfalls benötigte Beschreibung sollte kurz und prägnant sein (z.B. wie Überschriften), damit Diktatvorlagen eindeutig erkannt werden. Anhand des Themas und der Beschreibung sollte das Kind jede Diktatvorlage eindeutig erkennen und auch schnell finden können.

Abhängig davon, welche Quelle Sie für die Diktatvorlage gewählt haben verzweigt das Programm jetzt:



Hier können schon fertig vorhandene Diktatvorlagen in die Vorlagen-Datenbank aufgenommen werden. Sie müssen nur noch angeben wo die Diktatvorlage abgelegt ist. Im unteren Teil des Fensters ist eine Vorschau auf den Inhalt des Diktates zu sehen. Änderungen können in dieser Vorschau nicht durchgeführt werden.



Hier können Diktatvorlagen eingegeben und in die Vorlagen-Datenbank aufgenommen werden. Es sind die bei Windows üblichen Möglichkeiten (markieren, kopieren, einfügen usw.) nutzbar.

Alle Diktatvorlagen werden im Ordner *Pattern* des Programmes abgespeichert. Als Dateiname wird die *BESCHREIBUNG* verwendet, als Dateityp wird immer *txt* genommen (Standard für ASCII-Text). Eine Vorlage wird also z.B. in *C:\Programme\PrismaSpell\Pattern\Die Sprache.txt* gespeichert.

Wenn bereits eine Datei mit dem Namen existiert, wird der Knopf *WEITER* deaktiviert. Sie müssen dann die Beschreibung ändern.



Hier können Diktatvorlagen aus der Zwischenablage von Windows erstellt und in die Vorlagen-Datenbank aufgenommen werden. Dadurch können Texte aus Textverarbeitungsprogrammen, Browsern, Mailprogrammen usw. übernommen werden. Anschließend besteht noch die Möglichkeit den Text zu ändern.

Alle Diktatvorlagen werden im Ordner *Pattern* des Programmes abgespeichert. Als Dateiname wird die *Beschreibung* verwendet, als Dateityp wird immer *txt* genommen (Standard für ASCII-Text).

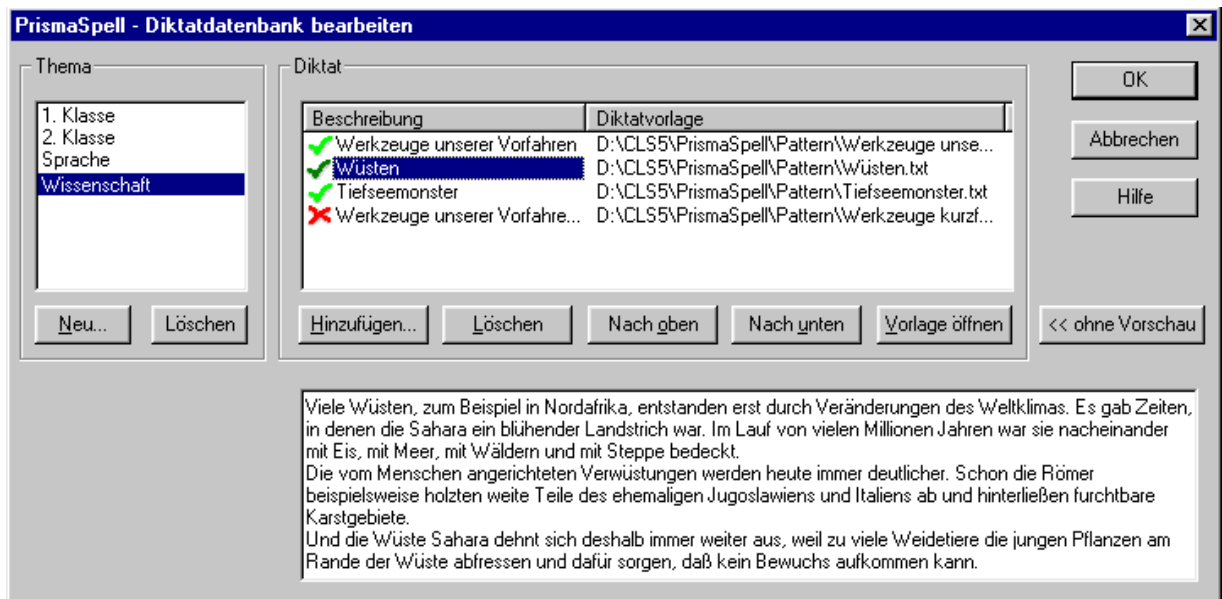
Wie Text in die Zwischenablage kopiert wird kann aus der Dokumentation des jeweiligen Programmes entnommen werden. Meist funktioniert es folgendermaßen:

- gewünschten Text markieren
- die beiden Tasten *STRG* und *C* gleichzeitig drücken oder Menüpunkt *Bearbeiten - Kopieren* wählen

Bitte beachten Sie, dass der Text schon in der Zwischenablage ist, bevor dieser Dialog erscheint. Nur dann wird er automatisch übernommen. Mit *STRG + V* kann auch noch nachträglich beliebig oft Text aus der Zwischenablage kopiert werden.

Vorlagen-Datenbank bearbeiten

Hier kann die Datenbank mit den Diktatvorlagen erweitert bzw. geändert werden. Alle Einträge die hier erstellt werden, erscheinen im Dialog DIKTATVORLAGE WÄHLEN. Diese Vorlagen-Datenbank hat den Vorteil, dass man die Vorlagen nicht immer mühsam suchen muss. Hier können sie nach verschiedenen Themen selbst geordnet werden, und der Benutzer muss nicht wissen wie die Vorlagen heißen und wo sie sind.



Themen

Sie sehen hier alle in der Vorlagen-Datenbank erfassten Themen. Durch Markieren mit der Maus werden in der Liste rechts daneben die für dieses Thema vorhandenen Diktate angezeigt.

Neues Thema

Öffnet einen kleinen Dialog, in dem ein neues Thema angegeben werden kann.

Thema löschen

Nach einer Sicherheitsabfrage wird das Thema aus der Datenbank entfernt. Dadurch werden auch alle eingetragenen Diktate für dieses Thema aus der Datenbank gelöscht. Die Diktatvorlagen selbst werden **nicht** gelöscht.

Diktate

Hier sind alle für das markierte Thema vorhandenen Diktate aufgelistet. In der Spalte `BESCHREIBUNG` steht eine beliebige Beschreibung des Diktates. Diese Beschreibung erscheint auch im Dialog `DIKTATVORLAGE WÄHLEN`. Die Spalte `DIKTATVORLAGE` zeigt die Datei an, die als Vorlage für das Diktat dient.

Die Spalte `BESCHREIBUNG` kann direkt geändert werden. Klicken Sie nochmals auf einen bereits markierten Eintrag. Jetzt kann die Beschreibung direkt in der Liste geändert werden.

Nach oben / unten

Das markierte Diktat wird um eine Zeile nach oben / unten verschoben. Damit kann die Reihenfolge der Diktate verändert werden.

Vorlage öffnen

Öffnet die markierte Diktatvorlage mit Notepad. Sie können dann Änderungen an der Vorlage durchführen.

Falls es gewünscht wird, kann unter `OPTIONEN` auch ein anderer Editor eingestellt werden.

Vorschau

Hiermit wird die Vorschaufunktion aktiviert bzw. deaktiviert. Im Vorschaufenster kann die Diktatvorlage eingesehen werden. Änderungen können in der Vorschau nicht durchgeführt werden, dazu muss die Diktatvorlage geöffnet werden.

Neuer Eintrag

Durch Drücken von `HINZUFÜGEN` gelangt man in diesen Dialog. Hier werden alle Daten eingegeben, die notwendig sind, um einen neuen Eintrag in die Datenbank aufzunehmen.

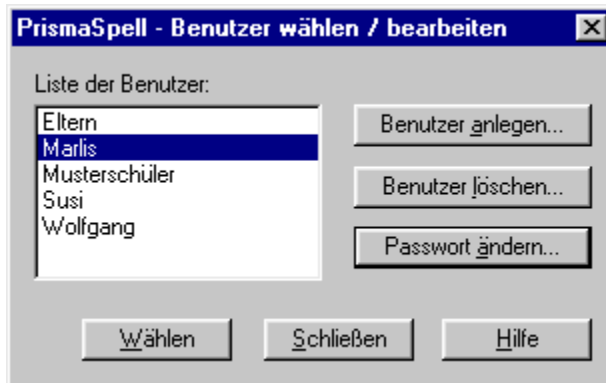
Eintrag löschen

Nach einer Sicherheitsabfrage wird der Eintrag für das selektierte Diktat aus der Vorlagen-Datenbank gelöscht. Die Vorlage selbst wird **nicht** gelöscht, nur diese Zuordnung in der Datenbank.



Benutzerverwaltung

Einen Benutzer wählen



Ein anderer Benutzer wird gewählt, indem man ihn in der Liste selektiert und anschließend OK drückt. Ist für den gewünschten Benutzer der Passwortschutz aktiviert, so muss auch noch das Passwort angegeben werden.

Benutzer anlegen

Der angegebene Benutzer wird neu angelegt.

Benutzer löschen

Den gewünschten Benutzer markieren und den Knopf **BENUTZER LÖSCHEN** drücken. Dabei werden auch **alle** seine **Statistikdaten unwiederbringlich gelöscht**.

Ist für den Benutzer 'ELTERN' der Passwortschutz aktiviert, so muss davor noch das richtige Passwort eingegeben werden. Dies soll vermeiden, dass die gesamten Statistikdaten eines Benutzer versehentlich gelöscht werden.

Passwort ändern

Das Passwort für den angezeigten Benutzer kann neu eingegeben werden. Zur Sicherheit muss dies zweimal geschehen. Das Passwort muss mindestens drei Zeichen lang sein.

Soll der Benutzer ohne Passwort Zugang zum Programm bekommen, kann der Passwortschutz hier auch vollkommen deaktiviert werden.

Der Zugang zum Erweitern bzw. Bearbeiten der Vorlagen-Datenbank ist nochmals speziell abgesichert. Dies soll vermeiden, dass Kinder 'schummeln' (z.B. Vorlagen ansehen). Bevor der Dialog geöffnet wird, wird immer der Passwortschutz des Benutzers 'Eltern' abgefragt. Ist der Passwortschutz aktiviert, so muss erst das Passwort eingegeben werden. Aus diesem Grund kann der Benutzer 'Eltern' auch nicht gelöscht werden.



Optionen

Das Programm kann für jeden Benutzer separat angepasst werden.

Diktat

Automatische Satz wiederholung

Hier kann eine Zeit eingestellt werden, nach der der letzte Satz nochmals diktiert wird. Diese Zeit wird nach jeder Eingabe neu gestartet, d.h. der Satz wird nochmals diktiert wenn während dieser Zeit nichts geschrieben wurde.

Dialog 'Diktat beginnen' anzeigen

Bevor ein Diktat beginnt kann dieser Dialog angezeigt werden. Darin ist die Diktatlänge ersichtlich und es ist auch möglich das Diktat noch einmal durchzulesen.

Satzzeichen aussprechen

Ist diese Funktion aktiviert, werden die Satzzeichen auch diktiert.

Satzlänge beschränken

Begrenzt die Satzlänge auf die angegebene Anzahl von Wörtern. Ohne diese Beschränkungen werden immer ganze Satzglieder diktiert. Ein Satzglied besteht immer aus allen Wörtern zwischen zwei Satzzeichen (Satzzeichen sind . , ; : ! ?).

Bei einigen Texten können diese Satzglieder sehr lange werden. Darum ist es dann evtl. sinnvoll die auf einmal diktierte Satzlänge zusätzlich zu begrenzen.

Vorlesen

Pausen

Hier kann angegeben werden, wie groß beim Vorlesen die Pausen zwischen Sätzen, bzw. Satzteilen sein sollen. Die Angabe erfolgt in 100 msec, d.h. der Wert 10 entspricht einer Sekunde.

Langsam Vorlesen

Verringert beim Vorlesen des gesamten Diktates automatisch das Sprechtempo, um das Korrekturlesen zu vereinfachen.

Sprachausgabe

Sprecher wählen

Es kann zwischen verschiedenen Sprechern gewählt werden. Nehmen Sie den für sie am besten verständlichen Sprecher.

Lautstärke / Geschwindigkeit

Stellt die Lautstärke und die Geschwindigkeit der Sprachausgabe für den Benutzer ein.

Hintergrund

Hintergrundbild

Hier kann festgelegt werden, ob im Programmfenster ein Hintergrundbild angezeigt werden soll. Dieses Bild wird nur angezeigt solange kein Diktat geschrieben wird.

Folgende Optionen stehen zur Verfügung:

keines: Es wird kein Hintergrundbild angezeigt

Befehlsübersicht: Die wichtigsten Befehle des Programmes werden angezeigt.

eigenes Bild: Hier kann ein beliebiges eigenes Bild (BMP-Datei) angezeigt werden. Mit dem Knopf `SUCHEN` können Sie die Datei festlegen.

`GRÖÖE ANPASSEN` skaliert das Bild skaliert so, dass es das ganze Programmfenster füllt. Ansonsten wird es immer in der Originalgröße angezeigt.

Diktathintergrund

Der Diktathintergrund kann auch selbst gewählt werden.

Folgende Optionen stehen zur Verfügung:

keiner: Es wird die eingestellte Windowsfarbe verwendet (oft weiß)

Papier: Der Hintergrund sieht aus wie ein Papier

Farbe: Man kann selbst eine Farbe festlegen.

Zeichensatz

Anzeige

Hier kann der Zeichensatz mit Größe und Farbe für die Anzeige des Diktates gewählt werden. Da bei dunklen Hintergründen rot nur sehr schwer zu lesen ist, steht auch noch gelb für Korrekturen zur Verfügung.

Benotung

Note als Text anzeigen

Die Note kann auch als Text dargestellt werden, z.B.: **sehr gut** anstatt **1**

Notenbereich

Legt den Notenbereich fest. In Österreich gehen die Noten z.B. nur bis 5.

Österreich	Deutschland	Schweiz
1 - sehr gut	1 - sehr gut	6 - sehr gut
2 - gut	2 - gut	5 - gut
3 - befriedigend	3 - befriedigend	4 - genügend
4 - genügend	4 - ausreichend	3 - ungenügen
5 - nicht genügend	5 - mangelhaft	2 - schlecht
	6 - ungenügend	1 - sehr schlecht

Verschiedenes

Sound

Als Belohnung bzw. zum Trost können lustige Sprüche bzw. ein Sound gespielt werden, wenn das Diktat korrigiert wird. Durch Drücken der Knöpfe *'Test Sound'* werden die entsprechenden Dateien nacheinander abgespielt.

Fehlermeldungen / Hinweise vorlesen

Das Programm kann auf Wunsch Fehlermeldungen bzw. Hinweise auch vorlesen.

Editor

Als Standardeditor für die Diktatvorlagen wird Notepad von Windows verwendet. Dieser Editor wird immer aufgerufen, wenn die Diktatvorlage im Dialog `VORLAGEN-DATENBANK BEARBEITEN` geöffnet wird. Mittels dieses Editors können an Diktatvorlagen Änderungen vorgenommen werden. Wenn ein anderer Editor verwendet werden soll, kann dieser hier angegeben werden.